

*PLANUOJAMOS ŪKINĖS VEIKLOS  
ORGANIZATORIUS*

*PAV DOKUMENTŲ RENGĖJAS*

*PLANUOJAMOS ŪKINĖS VEIKLOS  
PAVADINIMAS*

*STADIJA*

**UAB PANEVĖŽIO REGIONO ATLIEKŲ  
TVARKYMO CENTRAS**

**UAB „EKOKONSULTACIJOS“**

**DIDELIŲ GABARITŲ ATLIEKŲ (DGA)  
APDOROJIMO (ARDYMO,  
RŪŠIAVIMO, SMULKINIMO) VEIKLOS  
VYKDYMAS BIOLOGIŠKAI SKAIDŽIŲ  
ATLIEKŲ KOMPOSTAVIMO  
AIKŠTELĖJE PANEVĖŽIO  
REGIONINIO SĄVARTYNO  
TERITORIJOJE**

**ATRANKOS INFORMACIJA DĖL  
POVEIKIO APLINKAI VERTINIMO**



**EKO KONSULTACIJOS**

**2018**

*PLANUOJAMOS ŪKINĖS VEIKLOS  
PAVADINIMAS*

**DIDELIŲ GABARITŲ ATLIEKŲ (DGA)  
APDOROJIMO (ARDYMO,  
RŪŠIAVIMO, SMULKINIMO)  
VEIKLOS VYKDYMAS BIOLOGIŠKAI  
SKAIDŽIŲ ATLIEKŲ  
KOMPOSTAVIMO AIKŠTELĖJE  
PANEVĖŽIO REGIONINIO  
SĄVARTYNO TERITORIJOJE**

*PLANUOJAMA ŪKINĖS VEIKLOS VIETA*

**DVARININKŲ K., MIEŽIŠKIŲ SEN.,  
PANEVĖŽIO RAJ.**

<b>Planuojamos ūkinės veiklos organizatoriaus duomenys ir parašas</b>	Direktorius Gintautas Ulys UAB Panevėžio regiono atliekų tvarkymo centras Beržų g. 3, Panevėžys tel.: 8 698 14 344 el. paštas: gintautas.ulys@pralc.lt	_____ (parašas)
<b>PAV dokumento rengėjo kontaktiniai duomenys ir parašas</b>	Direktorė Lina Šleinetaitė – Budrienė UAB „Ekokonsultacijos“ J. Kubiliaus g. 6-5, Vilnius tel.: 8 527 45491 el. paštas: info@ekokonsultacijos.lt	_____ (parašas)

## TURINYS

INFORMACIJA APIE PLANUOJAMOS ŪKINĖS VEIKLOS ORGANIZATORIŲ.....	4
1. Planuojamos ūkinės veiklos organizatoriaus kontaktiniai duomenys.....	4
2. Planuojamos ūkinės veiklos poveikio aplinkai vertinimo dokumento rengėjo kontaktiniai duomenys .....	4
PLANUOJAMOS ŪKINĖS VEIKLOS APRAŠYMAS .....	5
3. Planuojamos ūkinės veiklos pavadinimas.....	5
4. Planuojamos ūkinės veiklos fizinės charakteristikos.....	5
4.1. Žemės sklypo plotas ir planuojama jo naudojimo paskirtis ir būdas (būdai), funkcinės zonos .	5
4.2. Planuojamas užstatymo plotas, numatomi statiniai, įrenginiai ir jų paskirtys .....	6
4.3. Reikalinga inžinerinė infrastruktūra, susisiekimo komunikacijos.....	6
4.4. Numatomi griovimo darbai .....	7
5. Planuojamos ūkinės veiklos pobūdis: produkcija, technologijos ir pajėgumai .....	7
5.1. Produkcija.....	7
5.2. Technologijos ir pajėgumai .....	7
6. Žaliavų naudojimas; cheminių medžiagų ir preparatų (mišinių) naudojimas; radioaktyviųjų medžiagų naudojimas; pavojingų ir nepavojingų atliekų naudojimas; planuojamos ūkinės veiklos metu numatomas naudoti ir laikyti tokių žaliavų, medžiagų, preparatų (mišinių) ir atliekų kiekis.....	8
7. Gamtos išteklių naudojimo mastas ir regeneracinis pajėgumas (atsistatymas) .....	8
8. Duomenys apie energijos, kuro ir degalų naudojimą.....	8
9. Pavojingų, nepavojingų ir radioaktyviųjų atliekų susidarymas .....	8
10. Nuotekų susidarymas, preliminarus jų kiekis ir užterštumas, jų tvarkymas .....	9
11. Cheminės taršos susidarymas ir jos prevencija.....	9
11.1. Oro tarša .....	9
11.2. Dirvožemio tarša .....	10
11.3. Vandens teršalų, nuosėdų susidarymas .....	10
12. Taršos kvapais susidarymas ir jos prevencija .....	10
13. Fizikinės taršos susidarymas ir jos prevencija .....	10
13.1. Triukšmas ir vibracija. Stacionarių triukšmo šaltinių emisijos, teršalų skaičiavimai, atitiktis ribiniams dydžiams .....	10
13.2. Šviesa, šiluma, jonizuojančioji ir nejonizuojančioji (elektromagnetinė) spinduliuotė.....	11
14. Biologinės taršos susidarymas ir jos prevencija .....	12
15. Planuojamos ūkinės veiklos pažeidžiamumo rizika dėl ekstremaliųjų įvykių ir (arba) susidariusių ekstremalių situacijų; jų tikimybė ir prevencija.....	12
16. Planuojamos ūkinės veiklos rizika žmonių sveikatai.....	12
17. Planuojamos ūkinės veiklos sąveika su kita vykdoma ūkine veikla.....	12
18. Veiklos vykdymo terminai ir eiliškumas .....	12
PLANUOJAMOS ŪKINĖS VEIKLOS VIETA.....	13
19. Planuojamos ūkinės veiklos vieta .....	13
19.1. Planuojamos ūkinės veiklos vieta pagal Lietuvos Respublikos teritorijos administracinius vienetus, jų dalis, gyvenamąsias vietas ir gatvę; teritorijos, kurioje planuojama ūkinė veikla, žemėlapis su gretimybėmis ne senesnis kaip 3 metų .....	13
19.2. Informaciją apie teisę valdyti, naudoti ar disponuoti žemės sklypą ar teritorijas, kuriose yra planuojama ūkinė veikla; žemės sklypo planas, jei parengtas .....	13
20. Planuojamos ūkinės veiklos teritorijos, gretimų žemės sklypų ar teritorijų funkcinis zonavimas ir teritorijos naudojimo reglamentas .....	14
20.1. Patvirtinti teritorijų planavimo dokumentai, taikomos specialiosios žemės naudojimo sąlygos.....	14
20.2. Informacija apie vietovės inžinerinę infrastruktūrą.....	14

20.3. Informacija apie urbanizuotas teritorijas .....	14
20.4. Informacija apie esamus statinius ir šių teritorijų ir (ar) statinių atstumus nuo planuojamos ūkinės veiklos vietos .....	16
21. Informacija apie planuojamos ūkinės veiklos teritorijoje ir gretimuose žemės sklypuose ar teritorijose esančius žemės gelmių išteklius, dirvožemį; geologinius procesus ir reiškinius, geotopus .....	16
21.1. Informacija apie planuojamos ūkinės veiklos teritorijoje ir gretimuose žemės sklypuose ar teritorijose esančius žemės gelmių išteklius, dirvožemį .....	16
21.2. Informacija apie geologinius procesus ir reiškinius, geotopus .....	17
22. Informacija apie planuojamos ūkinės veiklos teritorijoje ir gretimuose žemės sklypuose ar teritorijose esantį kraštovaizdį, jo charakteristiką, gamtinį karkasą, vietovės reljefą .....	18
23. Informacija apie planuojamos ūkinės veiklos teritorijoje ir gretimuose žemės sklypuose ar teritorijose esančias saugomas teritorijas, įskaitant Europos ekologinio tinklo „Natura 2000“ teritorijas .....	18
23.1. Informacija apie saugomas teritorijas, įskaitant Europos ekologinio tinklo „Natura 2000“ teritorijas .....	18
23.2. Valstybinės saugomų teritorijų tarnybos prie Aplinkos ministerijos Poveikio reikšmingumo „Natura 2000“ teritorijoms išvada (jeigu tokia išvada reikalinga) .....	19
24. Informacija apie planuojamos ūkinės veiklos teritorijoje ir gretimuose žemės sklypuose ar teritorijose esančią biologinę įvairovę .....	19
24.1. Informacija apie biotopus, buveines .....	19
24.2. Informacija apie augaliją, grybiją ir gyvūniją .....	20
25. Informacija apie planuojamos ūkinės veiklos teritorijos ir gretimuose žemės sklypuose ar teritorijose esančias jautrias aplinkos apsaugos požiūriu teritorijas .....	20
26. Informacija apie planuojamos teritorijos ir gretimų žemės sklypų ar teritorijų taršą praeityje ...	22
27. Planuojamos ūkinės veiklos žemės sklypo ar teritorijos išsidėstymas rekreacinių, kurortinių, gyvenamosios, visuomeninės paskirties, pramonės ir sandėliavimo, inžinerinės infrastruktūros teritorijų atžvilgiu .....	22
28. Informacija apie vietovėje esančias nekilnojamąsias kultūros vertybes .....	22
<b>GALIMO POVEIKIO APLINKAI RŪŠIS IR APIBŪDINIMAS .....</b>	<b>24</b>
29. Tikėtinas reikšmingas poveikis aplinkos elementams ir visuomenės sveikatai .....	24
29.1. poveikis gyventojams ir visuomenės sveikatai .....	24
29.2. poveikis biologinei įvairovei .....	24
29.3. poveikis saugomoms teritorijoms ir Europos ekologinio tinklo „Natura 2000“ teritorijoms .....	24
29.4. poveikis žemei (jos paviršiui ir gelmėms) ir dirvožemiui .....	24
29.5. poveikis vandeniui, paviršinių vandens telkinių apsaugos zonoms ir (ar) pakrantės apsaugos zonoms, jūrų aplinkai .....	24
29.6. poveikis orui ir klimatui .....	24
29.7. poveikis kraštovaizdžiui .....	24
29.8. poveikis materialinėms vertybėms .....	24
29.9. poveikis nekilnojamoms kultūros vertybėms .....	25
30. Galimas reikšmingas poveikis Tvarcos aprašo 28 punkte nurodytų veiksnių sąveikai .....	25
31. Galimas reikšmingas poveikis 28 punkte nurodytiems veiksniams, kurį lemia planuojamos ūkinės veiklos pažeidžiamumo rizika dėl ekstremaliųjų įvykių .....	25
32. Galimas reikšmingas tarpvalstybinis poveikis aplinkai .....	25
33. Numatomos priemonės galimam reikšmingam neigiamam poveikiui aplinkai išvengti, užkirsti jam kelią .....	25

## INFORMACIJA ATRANKAI

### INFORMACIJA APIE PLANUOJAMOS ŪKINĖS VEIKLOS ORGANIZATORIŲ

#### 1. Planuojamos ūkinės veiklos organizatoriaus kontaktiniai duomenys

**PŪV organizatorius (užsakovas):** UAB Panevėžio regiono atliekų tvarkymo centras

**Įmonės kodas:** 300127004

**Adresas:** Beržų g. 3, LT-36237 Panevėžys, Lietuva

**Tel./faks.:** +370 45 432199

**Kontaktinis asmuo:** ekologas Alvydas Stravinskas

**Tel.:** 8 610 23 775

**El. paštas:** alvydas.stravinskas@pratc.lt

**Planuojamos ūkinės veiklos vieta** – Dvarininkų k., Miežiškių sen., Panevėžio raj.

#### 2. Planuojamos ūkinės veiklos poveikio aplinkai vertinimo dokumento rengėjo kontaktiniai duomenys

**PAV atrankos dokumentų rengėjas:** UAB „Ekokonsultacijos“

**Adresas:** J. Kubiliaus g. 6-5, 08234, Vilnius

**Tel./faks.:** (8 5) 274 54 91

**Kontaktiniai asmenys** – projektų vadovė Inga Muliuolė, tel./faks. (8 5) 274 54 91, el. paštas: [inga@ekokonsultacijos.lt](mailto:inga@ekokonsultacijos.lt), aplinkos apsaugos specialistė Kristina Pilžis, tel./faks. (8 5) 274 54 91, el. paštas: [kristina@ekokonsultacijos.lt](mailto:kristina@ekokonsultacijos.lt), aplinkos apsaugos specialistė Jolanta Graudinytė, tel./faks. (8 5) 274 54 91, el. paštas: [jolanta@ekokonsultacijos.lt](mailto:jolanta@ekokonsultacijos.lt).

UAB Panevėžio regiono atliekų tvarkymo centras, vadovaujantis 2018 m. gegužės 7 d. sutartimi Nr. EK-18-29 177/2018, yra įgaliojusi UAB „Ekokonsultacijos“ parengti UAB „Panevėžio regiono atliekų tvarkymo centras“ planuojamos ūkinės veiklos (Didelių gabaritų atliekų (DGA) apdorojimo (ardymo, rūšiavimo, smulkinimo) veiklos vykdymas biologiškai skaidžių atliekų kompostavimo aikštelėje Panevėžio regioninio sąvartyno teritorijoje) poveikio aplinkai vertinimo atrankos informaciją ir pateikti ją Aplinkos apsaugos agentūrai.

Vadovaujantis Planuojamos ūkinės veiklos atrankos dėl poveikio aplinkai vertinimo tvarkos aprašo, patvirtinto Lietuvos Respublikos aplinkos ministro 2017 m. spalio 16 d. įsakymu Nr. D1-845, 44 punkto reikalavimais, atrankos dėl poveikio aplinkai vertinimo dokumento 1 priede pateikiama PŪV organizatoriaus ir PAV dokumentų rengėjo pasirašyta deklaracija (žr. **1 priedą**), kurioje deklaruojama, kad PAV dokumentų rengėjas atitinka Lietuvos Respublikos planuojamos ūkinės veiklos poveikio aplinkai vertinimo įstatymo 5 straipsnio 1 dalies 4 punkte nustatytus reikalavimus.



## PLANUOJAMOS ŪKINĖS VEIKLOS APRAŠYMAS

### 3. Planuojamos ūkinės veiklos pavadinimas

Planuojama ūkinė veikla – Didelių gabaritų atliekų (DGA) apdorojimo (ardymo, rūšiavimo, smulkinimo) veiklos vykdymas biologiškai skaidžių atliekų kompostavimo aikštelėje Panevėžio regioninio sąvartyno teritorijoje.

Vadovaujantis Poveikio aplinkai vertinimo įstatymu, planuojama ūkinė veikla atitinka 2 priedo 11.5. punkto nuostatas „nepavojingųjų atliekų laikymas, įskaitant jų paruošimą naudoti, išskyrus paruošimą naudoti pakartotinai, arba šalinti, kai vienu metu laikoma 100 ar daugiau tonų atliekų“.

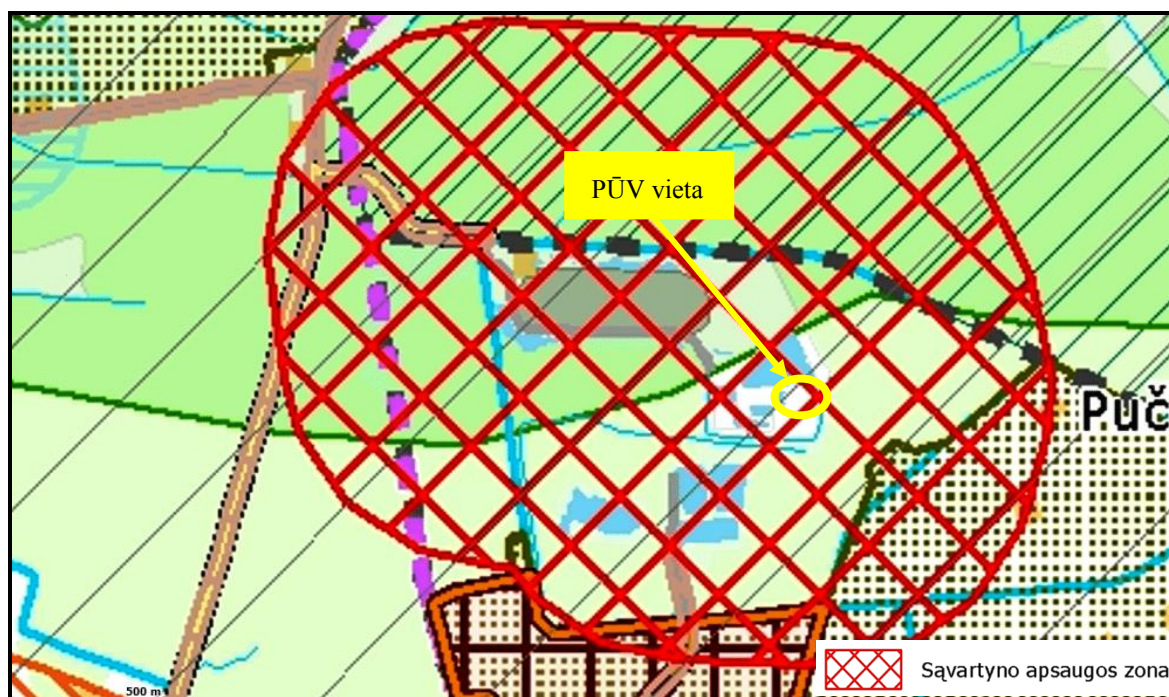
### 4. Planuojamos ūkinės veiklos fizinės charakteristikos

#### 4.1. Žemės sklypo plotas ir planuojama jo naudojimo paskirtis ir būdas (būdai), funkcinės zonos

PŪV planuojama įgyvendinti sklype, kurio unikalus Nr. 4400-1253-9778, naudojimo paskirtis – kita, naudojimo būdas – atliekų saugojimo, rūšiavimo ir utilizavimo teritorijos, žemės sklypo plotas – 21,1251 ha. Sklype yra keli pastatai: administracinės naudojimo paskirties dispečerinė su buitinėmis patalpomis (unikalus Nr. 4400-3944-7688), siurblinė (unikalus Nr. 4400-3944-7677), fermentavimo tunelis Nr. 1 (unikalus Nr. 4400-3944-7699), fermentavimo tunelis Nr. 2 (unikalus Nr. 4400-3944-7700), fermentavimo tunelis Nr. 3 (unikalus Nr. 4400-3944-7711). Taip pat, sklypo teritorijoje yra kiti inžineriniai statiniai: kiemo aikštelė (unikalus Nr. 4400-1861-7553), kiemo aptvėrimas (unikalus Nr. 4400-1861-7564), kompostavimo aikštelė (unikalus Nr. 4400-1861-7575), biofiltras Nr. 1 (unikalus Nr. 4400-3945-0738), biofiltras Nr. 2 (unikalus Nr. 4400-3945-0760), biofiltras Nr. 3 (unikalus Nr. 4400-3945-0770), bioreaktorius Nr. 1 (unikalus Nr. 4400-3945-0781), tvora (unikalus Nr. 4400-1993-1876), kiemo aikštelė (unikalus Nr. 4400-3956-6968), tvora (unikalus Nr. 4400-3956-6992), bioreaktorius Nr. 2 (unikalus Nr. 4400-3945-0792), kogeneratorius (unikalus Nr. 4400-3945-0805) ir biodujų deginimo fakelas (unikalus Nr. 4400-3945-0816). Visi pastatai ir statiniai nuosavybės teise priklauso UAB Panevėžio regiono atliekų tvarkymo centrui, o žemės sklypas – Lietuvos Respublikai.

VĮ Registrų centro Nekilnojamojo turto registro centrinio duomenų banko sklypo išrašo kopija pateikta **2 priede**, o žemės sklypo planas – **3 priede**.

Pagal Panevėžio rajono savivaldybės tarybos 2008 m. liepos 3 d. sprendimu Nr. T-154 „Dėl Panevėžio rajono savivaldybės teritorijos bendrojo plano tvirtinimo“ patvirtintą bendrojo plano brėžinį teritorijai, kurioje bus vykdoma PŪV, yra nustatyta senojo sąvartyno (šiuo metu uždaryto sąvartyno kaupo) sanitarinė apsaugos zona (SAZ). Ištrauka iš Panevėžio rajono savivaldybės teritorijos bendrojo plano brėžinio pateikta *Pav. 1*. Šiame brėžinyje matoma, jog SAZ yra nustatyta uždarytam Panevėžio sąvartynui. Naujo regioninio sąvartyno kaupo SAZ yra pavaizduota pagrindiniame brėžinyje su sanitarine apsaugos zona, kuris yra pateiktas **4 priede**. Pagal šį brėžinį 500 metrų SAZ yra apibrėžta šiuo metu veikiančiam sąvartynui (naujo regioninio sąvartyno kaupo teritorijai), bei 100 metrų SAZ – biologiškai skaidžių atliekų priėmimo zonai.



Pav. 1. Ištrauka iš Panevėžio rajono savivaldybės teritorijos bendrojo plano žemės naudojimo brėžinio

Dėl planuojamos ūkinės veiklos žemės naudojimo paskirtis ir būdas nesikeis.

#### 4.2. Planuojamas užstatymo plotas, numatomi statiniai, įrenginiai ir jų paskirtys

PŪV planuojama vykdyti maždaug 2 100 m<sup>2</sup> plote. Veiklos vykdymui nebus statomi jokie papildomi statiniai. Veikla bus vykdoma rankiniu būdu atviroje vietoje. Veiklos metu bus naudojami du konteineriai po rūšiavimo gautoms atliekoms kaupti (juodiesiems metalams, kurie priskiriami 19 12 02 kodui ir kitoms mechaninio atliekų (įskaitant medžiagų mišinius) apdorojimo atliekoms, nenurodytoms 19 12 11 ir žymimoms 19 12 12 kodu). Kitos atliekos bus laikomos ant asfaltuotos kietos dangos. Sukauptos tinkamos perdirbimui medienos atliekos, žymimos 19 12 07 kodu, bus periodiškai smulkinamos naudojant teritorijoje veikiančią šakų smulkintuvą (2010 metų, Euro III klasės Caravaggi BIO 900DN smulkintuvas su dyzeliniu 129 kW galios varikliu). Taip pat, PŪV metu dirbs frontalinis krautuvas (2010 metų gamybos, Euro III klasės ZL50G krautuvas su dyzeliniu 164 kW galios varikliu), kuris kraus atliekas į smulkintuvą ir sukraus į krūvą susmulkintą medienos frakciją.

Sklypo planas pateiktas **3 priede**.

#### 4.3. Reikalinga inžinerinė infrastruktūra, susisiekimo komunikacijos

PŪV teritorijoje yra visa reikalinga inžinerinė infrastruktūra, kurią sudaro gruntinio vandens surinkimo, lietaus nuotekų surinkimo, filtrato surinkimo tinklai, taip pat spaudiminė linija ir vandens tiekimo tinklai. Elektros prijungimas nėra numatytas. Inžinerinių tinklų planas pridedamas **5 priede**.

Surinktos paviršinės nuotekos nuo biologiškai skaidžių atliekų (toliau – BSA) (žaliųjų atliekų) kompostavimo aikštelės teritorijos, kurioje planuojama vykdyti PŪV, per filtrato spaudiminę liniją yra nutekinamas iki Liūdynės gyvenvietės, kur per UAB „Velžio komunalininką“ yra perduodamos tvarkyti UAB „Aukštaitijos vandenims“.

Panevėžio regioninis sąvartyno teritorijoje esanti BSA (žaliųjų atliekų) kompostavimo aikštelė, kurioje planuojama DGA apdorojimo veikla, yra Dvarininkų k., Miežiškių sen., Panevėžio r., valstybinės reikšmės krašto kelio Nr. 121 Panevėžys-Miežiškiai kairėje pusėje (1,3 km atstumu). Šį kelią su sąvartyno teritorija jungia maždaug 2 km ilgio kelias, per kurį yra pagrindinis patekimas į

PŪV teritoriją. Teritorija yra apie 8 km į pietryčius nuo Panevėžio miesto centro ir apie 3,8 km į šiaurės vakarus nuo Miežiškių miestelio centro.

Pagrindinis patekimas į PŪV teritoriją bus per pietvakarių/pietų pusėse besidriekiantį valstybinės reikšmės krašto kelią Nr. 121, kurį su PŪV teritorija jungia asfaltuotas maždaug 2 km ilgio kelias.

#### 4.4. Numatomi griovimo darbai

Dėl PŪV vykdymo nėra numatomi jokie griovimo darbai.

### 5. Planuojamos ūkinės veiklos pobūdis: produkcija, technologijos ir pajėgumai

#### 5.1. Produkcija

Planuojama produkcija – iki 20 % iš išardytų senų baldų gautos smulkintos medienos (nelaminuotos, nepadengtos lakais, dažais ar gruntu) (iki 1000 t/m) bei smulkinti kelmai (iki 300 t) bus realizuojama kaip biokuras (KN kodas 4401 1 00 (kurui skirta mediena)), iš viso apie 1300 t/m.

#### 5.2. Technologijos ir pajėgumai

Šiuo metu į sąvartyno teritoriją patenkančios didelių gabaritų atliekos (DGA), priskirtinos 20 03 07 kodui, yra be jokio apdorojimo šalinamos sąvartyne (D1 atliekų šalinimo veiklos būdu). PŪV metu planuojama įrengti didelių gabaritų atliekų ardymo, rūšiavimo ir smulkinimo zoną, kurioje bus vykdoma atliekų tvarkymo veikla kodu S5 – atliekų paruošimas naudoti ir šalinti. Planuojama apimti šias išankstinio atliekų apdirbimo veiklas: S501 – ardymas, išmontavimas, S502 – rūšiavimas ir S503 – smulkinimas.

**Lentelė 1. Veiklos metu planuojamos tvarkyti DGA**

Atliekos kodas	Atliekos pavadinimas	Patikslintas atliekos pavadinimas	Atliekų kiekis, t/m	Atliekų tvarkymo būdas	Didžiausias vienu metu leidžiamas laikyti atliekų kiekis, t
20 03 07	didelių gabaritų atliekos	didelių gabaritų atliekos	4 750	S5 (S501, S502, S503)	200
20 03 07	didelių gabaritų atliekos	kelmai*	300	S5 (S503)	100

\* į DGA aikštelę bus vežami kelmai, kurie bus smulkinami kartu su švaria mediena, gauta po didelių DGA ardymo, bei naudojami/realizuojami kaip kuras. Dalis kelmų gali būti priimami ir iš BSA (žaliųjų atliekų) kompostavimo aikštelės, esančios sąvartyno teritorijoje. Kelmai bus priimami iš gyventojų ar iš komunalinių, miesto teritoriją prižiūrinčių įmonių ar kelininkų, t.y. į aikštelę neplanuojama priimti miškininkystės atliekų.

Atvežtos į regioninį sąvartyną didelių gabaritų atliekos (20 03 07) bus pasveriamos ir nukreipiamos į planuojamą įrengti DGA atliekų apdorojimo zoną. Ten rankiniu būdu iš didelių gabaritų atliekų bus atrūšiuojamos ir sudedamos į krūvas šiais kodais koduojamos atliekos:

- 19 12 07 – mediena, nenurodyta 19 12 06;
- 19 12 10 – degiosios atliekos;
- 19 12 02 – juodieji metalai; ir
- 19 12 12 – kitos mechaninio atliekų apdorojimo atliekos, nenurodytos 19 12 11.

Juodieji metalai (19 12 02) bus dedami į 10 m<sup>3</sup> konteinerį ir sukaupus tinkamą perduoti jų kiekį bus perduodami pagal sutartį atliekų tvarkytojui, o 19 12 12 kodu žymimos atliekos bus kraunamos į 10-30 m<sup>3</sup> konteinerį ir periodiškai išvežamos šalinti į sąvartyną. Priimtoms didelių gabaritų atliekos, žymimos 20 03 07 kodais, bus laikomos 500 m<sup>2</sup> plote, o po apdorojimo susidariusios atliekos, žymimos 19 12 07 ir 19 12 10 kodais, atitinkamai 500 m<sup>2</sup> bei 375 m<sup>2</sup> plote krūvose ant kietos asfalto dangos atviroje aikštelėje.



Sukaupta tinkama perdirbimui mediena (19 12 07) bus periodiškai smulkinama su šakų smulkintuvu, kuris taip pat yra naudojamas žaliųjų atliekų smulkinimui. Dėl medienos smulkinimo darbų teritorijoje frontalinis krautuvas dirbs dvigubai ilgiau nei iki PŪV. Šis krautuvas kraus atliekas į smulkintuvą bei sukraus į krūvą susmulkintą medieną. Prieš smulkinimą mediena bus rūšiuojama į apdorotą (lakuotą, dažytą, laminuotą, beicuotą) ir neapdorotą (švarią).

Planuojama, jog per metus bus apdorojama iki 4 750 tonų DGA. Remiantis 2017 metų duomenimis, atvežti šias atliekas iš atliekų surinkėjų ir Panevėžio regiono atliekų tvarkymo centro (PRATC) aikštelių į PŪV teritoriją gali prireikti iki 1 800 sunkiasvorių transporto priemonių. DGA ardymo veiklą planuojama vykdyti darbo dienomis nuo 8-00 iki 17-00 esant palankioms oro sąlygoms.

Veiklą planuojama vykdyti apie 2 100 m<sup>2</sup> plote, esančiame BSA (žaliųjų atliekų) kompostavimo aikštelėje Panevėžio regioninio sąvartyno teritorijoje. Šio ploto zonų išsidėstymo planas pateiktas **6 priede**.

## **6. Žaliavų naudojimas; cheminių medžiagų ir preparatų (mišinių) naudojimas; radioaktyviųjų medžiagų naudojimas; pavojingų ir nepavojingų atliekų naudojimas; planuojamos ūkinės veiklos metu numatomas naudoti ir laikyti tokių žaliavų, medžiagų, preparatų (mišinių) ir atliekų kiekis**

Informacija apie naudojamas medžiagas ir kurą pateikta *Lentelė 2*.

**Lentelė 2. Ūkinės veiklos metu naudojamos žaliavos, kuras ir papildomos medžiagos**

Pavadinimas	Planuojamas naudoti kiekis, t/metus	Preliminarus kiekis, numatomas vienu metu saugoti/laikyti vietoje, saugojimo būdas ir vieta
1	2	3
Sorbentas	0,5	Apie 100 kg sorbento bus saugoma kompostavimo aikštelės vagonėlyje
Dyzelinas	20	Teritorijoje dyzelino saugoma nebus

Planuojamos veiklos metu nebus naudojamos jokios cheminės, radioaktyvios medžiagos ir pavojingos/nepavojingos atliekos.

## **7. Gamtos išteklių naudojimo mastas ir regeneracinis pajėgumas (atsistatymas)**

Dėl PŪV gamtos išteklių naudojimas teritorijoje nesikeis, todėl detalesnė informacija neteikiama.

## **8. Duomenys apie energijos, kuro ir degalų naudojimą**

Dėl PŪV papildomai nebus naudojama energijos bei kuro, todėl detalesnė informacija neteikiama.

Planuojama, jog smulkintuvus ir frontalinis krautuvas, kurie bus naudojami PŪV metu, per metus sunaudos apie 15 t dyzelino. Dyzelinas PŪV vietoje saugomas nebus, kadangi sąvartyno teritorijoje yra įrengta konteinerinė degalinė. Dyzelino poreikis pateiktas *Lentelė 2*.

## **9. Pavojingų, nepavojingų ir radioaktyviųjų atliekų susidarymas**

Didelių gabaritų atliekų ardymo veiklos metu susidarys keturių tipų atliekos, kurių preliminarūs susidarymo kiekiai pateikti *Lentelė 3*. Veiklos metu nesidarys jokių radioaktyviųjų atliekų.

**Lentelė 3. Atliekų susidarymas ir jų preliminarūs kiekiai**

Atliekos		Atliekų susidarymo šaltinis technologiniame procese	Susidarymas, t/m.	Didžiausias vienu metu leidžiamas laikyti atliekų kiekis, t
Kodas	Pavadinimas			
1	2	3	4	5
19 12 02	juodieji metalai	Didelių gabaritų atliekų ardymo metu susidaranti atliekos	150	10
19 12 07	mediena, nenurodyta 19 12 06		800	100
19 12 10	degiosios atliekos		900	50
19 12 12	kitos mechaninio atliekų apdorojimo atliekos, nenurodytos 19 12 11		2900	20

Visos tvarkomos ir susidaranti atliekos bus rūšiuojamos ir tvarkomos vadovaujantis Atlieku tvarkymo įstatymo, Atlieku tvarkymo taisyklių, patvirtintų LR aplinkos ministro 1999 m. liepos 14 d. įsakymu Nr. 217, reikalavimais ir perduodamos atitinkamas atliekas teisę tvarkyti turintiems atliekų tvarkytojams pagal sudaromas sutartis.

Tvarkomos ir susidariusios atliekos bus apskaitomos pagal Atlieku susidarymo ir tvarkymo apskaitos ir ataskaitų teikimo taisyklių, patvirtintų LR aplinkos ministro 2011 m. gegužės 3 d. įsakymu Nr. D1-367, reikalavimus.

## 10. Nuotekų susidarymas, preliminarus jų kiekis ir užterštumas, jų tvarkymas

Asfaltuotos BSA (žaliųjų atliekų) kompostavimo aikštelės plotas – 14 250 m<sup>2</sup>, o BSA (žaliųjų atliekų) aikštelės priėmimo zonos plotas – 2 800 m<sup>2</sup>. Bendras plotas, nuo kurio yra surenkamos paviršinės nuotekos į nuotekų surinkimo rezervuarą sudaro 17 050 m<sup>2</sup>. TIPK leidime numatytas 8 254 m<sup>3</sup>/m susidarantių nuotekų kiekis. Nuotekų kiekis dėl PŪV nesikeis, nes veikla bus vykdoma BSA (žaliųjų atliekų) kompostavimo aikštelės teritorijoje. Surinktos paviršinės nuotekos naudojamos kompostavimo procese, o perteklius nuo visos kompostavimo aikštelės per filtrato spaudimines linijas yra nutekinamas iki Liūdynės gyvenvietės, kur per UAB „Velžio komunalininką“ yra perduodamos tvarkyti UAB „Aukštaitijos vandenims“.

Pagal 2013 m. spalio 21 d. Geriamojo vandens tiekimo ir nuotekų tvarkymo sutartyje Nr. 4186 pateiktą informaciją iš Panevėžio regioninio atliekų sąvartyno teritorijos surenkamose nuotekose yra nustatyti tokie teršalų kiekiai: BDS<sub>7</sub> – 350 mgO<sub>2</sub>/l; SM – 350 mg/l; N – 270 mg/l; P – 10 mg/l; Cr – 0,5 mg/l; Ni – 0,5 mg/l; Zn – 2 mg/l; Cu – 0,5 mg/l; Pb – 0,5 mg/l; Cd – 0,1 mg/l; riebalai – 100 mg/l; naftos produktai – 25 mg/l, o ChDS/BDS<sub>7</sub> santykis – mažiau 3.

## 11. Cheminės taršos susidarymas ir jos prevencija

### 11.1. Oro tarša

PŪV cheminės taršos nesukels. Veiklos metu stacionarūs aplinkos oro taršos šaltiniai nebus eksploatuojami. Remiantis PŪV teritorijoje naudojamo smulkintuvo Caravaggi BIO 900DN technine dokumentacija, PŪV metu susidaranti mediena bus smulkinama į 25-30 cm dydžio medienos gabalus, todėl reikšmingos oro taršos dėl proceso metu susidarantių dulkių nesusidarys.

Aptarnaujantis transportas (mobilūs aplinkos oro taršos šaltiniai) reikšmingai aplinkos oro taršai įtakos taip pat neturės, kadangi transporto srautas į sąvartyno teritoriją nesikeis – iki tol tiesiai į sąvartyną šalinimui vežamos DGA bus nukreipiamos į PŪV zoną, kur jos bus apdorojamos ir didžioji dalis po rūšiavimo susidarantių atliekų bus perduodamos tolesniam apdorojimui, dėl ko sumažės į sąvartyną patenkančių DGA kiekis.

PŪV neįtakos esamos aplinkos oro foninės taršos, todėl detalesnė informacija neteikiama.

## 11.2. Dirvožemio tarša

Reikšmingo neigiamo poveikio dirvožemiui dėl PŪV nenumatoma, nes nebus vykdomi jokie kasimo darbai, o veikla bus vykdoma ant kietos asfaltu dengtos dangos.

## 11.3. Vandens teršalų, nuosėdų susidarymas

PŪV metu susidaranti vandens teršalų (nuotekų) susidarymas, preliminarus jų kiekis, užterštumas ir numatomi tvarkymo būdai aptarti informacijos atrankai dėl PAV dokumento 10 punkte.

PŪV metu ant galimai teršiamų teritorijų (kieta danga padengtos didelių gabaritų atliekų apdorojimo zonos) susidarys apie 1 177 m<sup>3</sup>/metus arba 98 m<sup>3</sup>/d paviršinių nuotekų, kurios bus nukreipiamos į filtrato susirinkimo atvirą baseiną, iš kurio toliau perduodamos tvarkymui per filtrato spaudiminę liniją UAB „Aukštaitijos vandenims“.

Papildomų prevencijos priemonių nenumatoma.

## 12. Taršos kvapais susidarymas ir jos prevencija

PŪV metu kvapus galinčių skleisti medžiagų išsiskyrimas neplanuojamas ir poveikis aplinkai šiuo aspektu neprognozuojamas, todėl detalesnė informacija neteikiama.

## 13. Fizinės taršos susidarymas ir jos prevencija

### 13.1. Triukšmas ir vibracija. Stacionarių triukšmo šaltinių emisijos, teršalų skaičiavimai, atitiktis ribiniams dydžiams

PŪV sklype šiuo metu veikia bei dėl planuojamos veiklos veiks mobilūs ir stacionarūs triukšmo taršos šaltiniai, apie kuriuos informacija pateikta *Lentelė 4*. Triukšmo lygiai paimti iš Profesinės rizikos nustatymo kortelės Nr. 11 (žr. **7 priedą**), kurioje pateikti 2010 metais atlikti matavimo rezultatai. Planuojama, jog per dieną į BSA apdorojimo zoną atvažiuos iki 8 sunkiasvorių transporto priemonių (arba iki 1 800 per metus), kurios šiuo metu yra nukreipiamos šalinimui į šiaurinėje teritorijos dalyje veikianti Panevėžio regioninę sąvartyną.

**Lentelė 4. Triukšmo šaltiniai**

Taršos šaltinis	Kiekis, vnt.	Keliamas triukšmas, dBA	Darbo laikas
Sunkiasvoriai automobiliai	2 per val.	-	-
Smulkintuvas	1	116,3	6 val. per diena
Krautuvas	1	81,6	4 val. per diena
Būgno-separatorius	1	88,3	1 val. per diena

Prognozuojant triukšmo lygio pokytį aplinkinėse teritorijose buvo atliktas triukšmo sklaidos skaičiavimas ir modeliavimas programa CadnaA 2018 MR1 (Computer Aided Noise Abatement – kompiuterinė triukšmo mažinimo sistema). Tai programinė įranga skirta triukšmo poveikio apskaičiavimui, vizualizacijai, įvertinimui ir prognozavimui. CadnaA programoje vertinamos 4 pagrindinės akustinių taršos šaltinių grupės (pagal 2002/49/EB), kurioms taikomos atitinkamos Europos Sąjungoje ir Lietuvoje galiojančios metodikos ir standartai:

1. Pramoninis triukšmas (ISO 9613);
2. Kelių transporto triukšmas (Nordic Pred. Method (1996)).

Skaičiuojant triukšmą pagal ISO 9613 buvo priimtos palankiausios sąlygos triukšmo sklidimui:

- triukšmo lygio skaičiavimo aukštis – 1,5 m, skaičiavimo tinklelio dydis – 5 m;
- oro temperatūra +10°C, santykinis drėgnumas 70%;

- triukšmo slopinimas – įvertinti gretimų statinių aukščiau nagrinėjamoje teritorijoje, įvertintos dangų absorbcinės charakteristikos.
- įvertintas triukšmo šaltinių darbo režimas.

#### Didžiausi leidžiami triukšmo ribiniai dydžiai

Triukšmas gyvenamuosiuose ir visuomeninės paskirties pastatuose bei jų aplinkoje įvertinamas matavimo ir (ar) modeliavimo būdu, gautus rezultatus palyginant su atitinkamais Lietuvos higienos normoje HN 33:2011 „Triukšmo ribiniai dydžiai gyvenamuosiuose ir visuomeninės paskirties pastatuose bei jų aplinkoje“ pateikiamais didžiausiais leidžiamais triukšmo ribiniais dydžiais gyvenamuosiuose ir visuomeninės paskirties pastatuose bei jų aplinkoje (*Lentelė 5*).

**Lentelė 5. Ribinės triukšmo lygio vertės**

Eil. Nr.	Objekto pavadinimas	Paros laikas, val.	Ekvivalentinis garso slėgio lygis ( $L_{AeqT}$ ), dBA
1.	Gyvenamųjų pastatų ir visuomeninės paskirties pastatų (išskyrus maitinimo ir kultūros paskirties pastatus) aplinkoje, <b>išskyrus transporto sukeltą triukšmą</b>	7–19 (diena)	<b>55</b>
		19–22 (vakaras)	<b>50</b>
		22–7 (naktis)	<b>45</b>
2.	Gyvenamųjų pastatų ir visuomeninės paskirties pastatų (išskyrus maitinimo ir kultūros paskirties pastatus) aplinkoje, <b>veikiamoje transporto sukeltame triukšme</b>	7–19 (diena)	<b>65</b>
		19–22 (vakaras)	<b>60</b>
		22–7 (naktis)	<b>55</b>

#### Triukšmo sklaidos modeliavimo rezultatai

Triukšmas buvo sumodeliuotas vertinant krautuvo keliamą triukšmą, kuris buvo įvertintas kaip plotinis taršos šaltinis visoje BSA (žaliųjų atliekų) kompostavimo aikštelės teritorijoje bei aplinkui smulkintuvą, taip pat, smulkintuvą bei būgninis separatorius buvo įvertinti kaip taškiniai triukšmo taršos šaltiniai. Dėl PŪV automobilių srautas pasikeis tik sąvartyno teritorijos ribose, kadangi didelių gabaritų atliekos vietoj vežimo tiesiai į sąvartyną bus nukreipiamos į pietinėje pusėje planuojamą įrengti apdorojimo zoną, todėl autotransporto keliamas triukšmo sklaidos modeliavimas buvo įvertintas nuo įvažiavimo į sąvartyno teritoriją vietas.

Sumodeliuotas planuojamos ūkinės veiklos keliamas triukšmo lygis dienos metu ties PŪV riba bei artimiausioje gyvenamojoje aplinkoje įvertinus visus taršos šaltinius pateikti *Lentelė 6*.

**Lentelė 6. Didžiausi keliami triukšmo lygiai su BSA aikštelės fonu ir PŪV**

Vieta	Triukšmo rodiklis L (dienos)
	(7.00-19.00)
Ties sklypo, kuriame bus vykdoma PŪV, riba	<b>54,3</b>
Artimiausioje gyvenamosios paskirties teritorijos aplinkoje ir šalia gyvenamosios paskirties pastato, adresu Panevėžio r. sav., Miežiškių sen., Dvarininkų k. 2	<b>21,8</b>
Šalia gyvenamojo namo, adresu Panevėžio r. sav., Miežiškių sen., Dvarininkų k. 3	<b>26,6</b>
Gyvenamosios paskirties teritorijos aplinkoje ir šalia gyvenamosios paskirties pastato, adresu Panevėžio r. sav., Velžio sen., Liūdynės k., Senasis Vilniaus kel. 36	<b>22,9</b>
<i>HN 33:2011 ribinė vertė</i>	<b>55</b>

Modeliavimo rezultatai parodė, jog triukšmo lygis ties sklypo, kuriame bus vykdoma PŪV, riba neviršija teisės aktais reglamentuojamų normų.

Didelių gabaritų atliekų apdorojimo veiklos triukšmo modeliavimo žemėlapis pateiktas **7 priede**.

### **13.2. Šviesa, šiluma, jonizuojančioji ir nejonizuojančioji (elektromagnetinė) spinduliuotė**

Planuojama ūkinė veikla šiluminės taršos, jonizuojančios bei nejonizuojančios (elektromagnetinės) spinduliuotės į aplinką neskleis, todėl detalesnė informacija neteikiama.



#### **14. Biologinės taršos susidarymas ir jos prevencija**

Planuojamos ūkinės veiklos metu biologinė tarša nesusidarys, todėl detalesnė informacija neteikiama.

#### **15. Planuojamos ūkinės veiklos pažeidžiamumo rizika dėl ekstremaliųjų įvykių ir (arba) susidariusių ekstremalių situacijų; jų tikimybė ir prevencija**

Ūkinės veiklos objekte avarių tikimybės nėra, todėl detalesnė informacija neteikiama.

#### **16. Planuojamos ūkinės veiklos rizika žmonių sveikatai**

Remiantis 11-13 skyriuose pateikta informacija naujos didelių gabaritų atliekų apdorojimo veiklos vykdymas neigiamo poveikio gyventojams ir visuomenės sveikatai dėl fizikinės, cheminės, biologinės taršos ir kvapų, įskaitant galimą neigiamą poveikį gyvenamajai, rekreacinei, visuomenei aplinkai, gyventojų saugai ir visuomenės sveikatai, neturės.

#### **17. Planuojamos ūkinės veiklos sąveika su kita vykdoma ūkine veikla**

Planuojama ūkinė veikla sąveikos su kita vykdoma veikla neturės.

#### **18. Veiklos vykdymo terminai ir eiliškumas**

<b>Eil. Nr.</b>	<b>Darbų pavadinimas</b>	<b>Įvykdymo terminas</b>
1.	Atrankos dėl poveikio aplinkai vertinimo dokumento parengimas, derinimas, visuomenės informavimo procedūros	2018 m. III-IV ketv.
2.	TIPK leidimo pakeitimas	2018 m. III - IV ketv.
3.	PŪV pradžia	2019 m. I ketv.

Eksploatacijos laikas neribojamas.

## PLANUOJAMOS ŪKINĖS VEIKLOS VIETA

### 19. Planuojamos ūkinės veiklos vieta

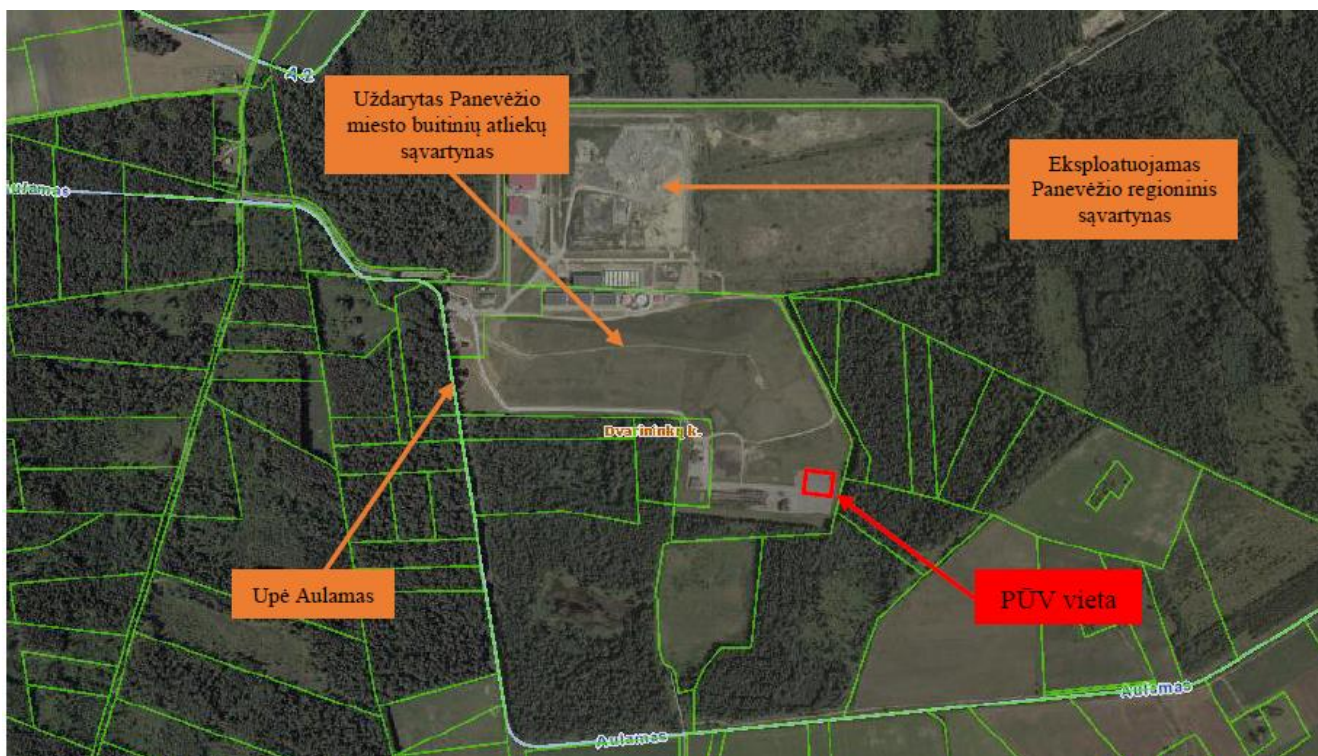
#### 19.1. Planuojamos ūkinės veiklos vieta pagal Lietuvos Respublikos teritorijos administracinius vienetus, jų dalis, gyvenamąsias vietas ir gatvę; teritorijos, kurioje planuojama ūkinė veikla, žemėlapis su gretimybėmis ne senesnis kaip 3 metų

PŪV teritorija, kurioje planuojama vykdyti didelių gabaritų atliekų apdorojimo veiklą, Panevėžio regioninio sąvartyno užmiesčio teritorijoje, adresu Dvarininkų k., Miežiškių sen., Panevėžio raj. Sąvartynui nustatyta sąvartyno SAZ (žr. 4.1. skyrių).

PŪV vieta yra sklypo, kurio unikalus Nr. 4400-1253-9778, teritorijoje, kuriame taip pat yra uždarytas Panevėžio miesto buitinių atliekų sąvartynas. Didelių gabaritų atliekų apdorojimo veikla bus vykdoma šiame sklype esančioje BSA (žaliųjų atliekų) kompostavimo aikštelės teritorijoje, 2 100 m<sup>2</sup> plote. Sklypas šiaurinėje dalyje ribojasi su sklypu, kuriame yra įrengtas eksploatuojamas Panevėžio regioninis sąvartynas. Išilgai su vakarine sklypo riba teka melioruota upė Aulamas (identifikavimo kodas 13010190).

Arčiausiai PŪV esančios gyvenamosios paskirties teritorijos yra apie 0,5 km atstumu pietryčių ir apie 1,21 km atstumu šiaurės vakarų kryptimis. Šiose teritorijose taip pat yra arčiausiai PŪV teritorijos esantys gyvenamosios paskirties pastatai. Dar vienas gyvenamosios paskirties pastatas yra apie 0,86 km atstumu pietryčių kryptimi. Detalesnė informacija pateikta 20.3. skyriuje.

Žemėlapis su gretimybėmis pateiktas *Pav. 2.*



Pav. 2. Šalia esančios gretimybės

#### 19.2. Informaciją apie teisę valdyti, naudoti ar disponuoti žemės sklypą ar teritorijas, kuriose yra planuojama ūkinė veikla; žemės sklypo planas, jei parengtas

Išrašo iš VĮ Registrų centro kopija pateikta 2 priede.

Žemės sklypo plano kopija pateikta 3 priede.

## **20. Planuojamos ūkinės veiklos teritorijos, gretimų žemės sklypų ar teritorijų funkcinis zonavimas ir teritorijos naudojimo reglamentas**

### **20.1. Patvirtinti teritorijų planavimo dokumentai, taikomos specialiosios žemės naudojimo sąlygos**

PŪV žemės sklypo aprašymas bei ištrauka iš Panevėžio rajono savivaldybės teritorijos bendrojo plano brėžinio pateiktos 4.1. skyriuje.

Sklypui (unikalus Nr. 4400-1253-9778, plotas – 21,1251 ha), kurio 2 100 m<sup>2</sup> ploto teritorijoje yra planuojama vykdyti didelių gabaritų atliekų apdorojimo veiklą, yra nustatytos šios specialiosios žemės ir miško naudojimo sąlygos:

- kietųjų buitinių atliekų sąvartynai ir sanitarinės apsaugos zonos (21,1251 ha);
- vandentiekio, lietaus ir fekalinės kanalizacijos tinklų ir įrenginių apsaugos zonos (0,24 ha);
- gamybinių ir komunalinių objektų sanitarinės apsaugos ir taršos poveikio zonos (21,1251 ha);
- elektros linijų apsaugos zonos (0,11 ha).

Kaip buvo minėta anksčiau, PŪV sklype ir aplinkinėse teritorijose (500 m atstumu nuo Panevėžio regioninio sąvartyno uždaryto senojo kaupo ir nuo naujo sąvartyno kaupo) nustatytos specialiosios žemės naudojimo sąlygos – Panevėžio regioninio sąvartyno SAZ. PŪV objektui (DGA ardymo ir smulkinimo veiklos vykdymui) normatyvinis SAZ dydis teisės aktais nėra reglamentuotas. Vadovaujantis Lietuvos Respublikos Vyriausybės 1992 m. gegužės 12 d. nutarimo Nr. 343 „Dėl specialiųjų žemės ir miško naudojimo sąlygų patvirtinimo“ su visais pakeitimais (toliau – Specialiosios žemės ir miško naudojimo sąlygos) 67 p., PŪV panašiausias komunalinis objektas galėtų būti antrinių žaliavų surinkimo bazė, kuriai reglamentuotas normatyvinis SAZ dydis – 300 metrų, arba rajoninis antrinių žaliavų surinkimo punktas, kuriam reglamentuotas normatyvinis SAZ dydis – 100 metrų. Abiem atvejais (tiek 100 m, tiek 300 m atstumu nuo PŪV sklypo ribos) specialiosios žemės naudojimo sąlygos jau yra nustatytos, nes Panevėžio regioniniam sąvartynui (uždarytam senajam kaupui bei naujai įrengtam kaupui) nustatyta 500 m dydžio SAZ (nuo abiejų kaupų teritorijų ribų). PŪV yra neženklus vykdomos atliekų tvarkymo veiklos pakeitimas, nedarantis neigiamo poveikio aplinkai, todėl įtakos nustatytam SAZ dydžiui neturės.

Vadovaujantis Specialiaisiais žemės ir miško naudojimo sąlygų reikalavimais, PŪV neprieštarauja sklypuose nustatytoms specialiosios žemės naudojimo sąlygoms.

### **20.2. Informacija apie vietovės inžinerinę infrastruktūrą**

*Susisiekimas.* Pagrindinis patekimas į PŪV teritoriją bus per pietvakarių/pietų pusėse esantį krašto kelią Nr. 121, Anykščiai – Troškūnai – Panevėžys. Patekimas į PŪV teritoriją iš šio kelio bus per asfaltuotą maždaug 2 km ilgio kelią.

*Inžinerinė infrastruktūra.* PŪV teritorijoje yra visa reikalinga inžinerinė infrastruktūra (žr. 4.3. skyrių).

### **20.3. Informacija apie urbanizuotas teritorijas**

PŪV teritorija, kurioje planuojama vykdyti didelių gabaritų atliekų apdorojimo veiklą, yra užmiesčio teritorijoje, adresu Dvarininkų k., Miežiškių sen., Panevėžio raj., aplink kurią daugiau nei 2 km spinduliu nėra jokių ugdymo ar gydymo įstaigų. Arčiausiai esančios ugdymo įstaigos yra Liūdynės ir Velžio kaimuose bei Miežiškiuose, o visos gydymo įstaigos daugiau kaip 7 km atstumu Panevėžio miesto teritorijoje.

*Artimiausios ugdymo įstaigos:*



- ✓ *Panevėžio r. Velžio lopšelis-darželis*, nutolęs nuo PŪV apie 3,9 km atstumu į pietvakarius (Panevėžio r. sav., Velžio sen., Velžio k., Alantos g. 37);
- ✓ *Panevėžio r. Velžio gimnazija*, nutolusi nuo PŪV apie 4 km atstumu į pietvakarių pusę (Panevėžio r. sav., Velžio sen., Velžio k., Žemdirbių g. 15);
- ✓ *Panevėžio rajono Liūdynės kultūros centras*, esantis apie 2,5 km atstumu nuo PŪV pietvakarių kryptimi (Panevėžio r. sav., Velžio sen., Liūdynės k., Ramioji g. 2);
- ✓ *Panevėžio rajono Miežiškių kultūros centras*, nutolęs nuo PŪV apie 4 km atstumu pietryčių kryptimi (Panevėžio r. sav., Miežiškiai, Nevėžio g. 7); ir
- ✓ *Panevėžio r. Miežiškių pagrindinė mokykla*, esanti apie 4,1 km atstumu nuo PŪV pietryčių kryptimi (Panevėžio r. sav., Miežiškiai, Nevėžio g. 1).

**Artimiausios gydymo įstaigos:**

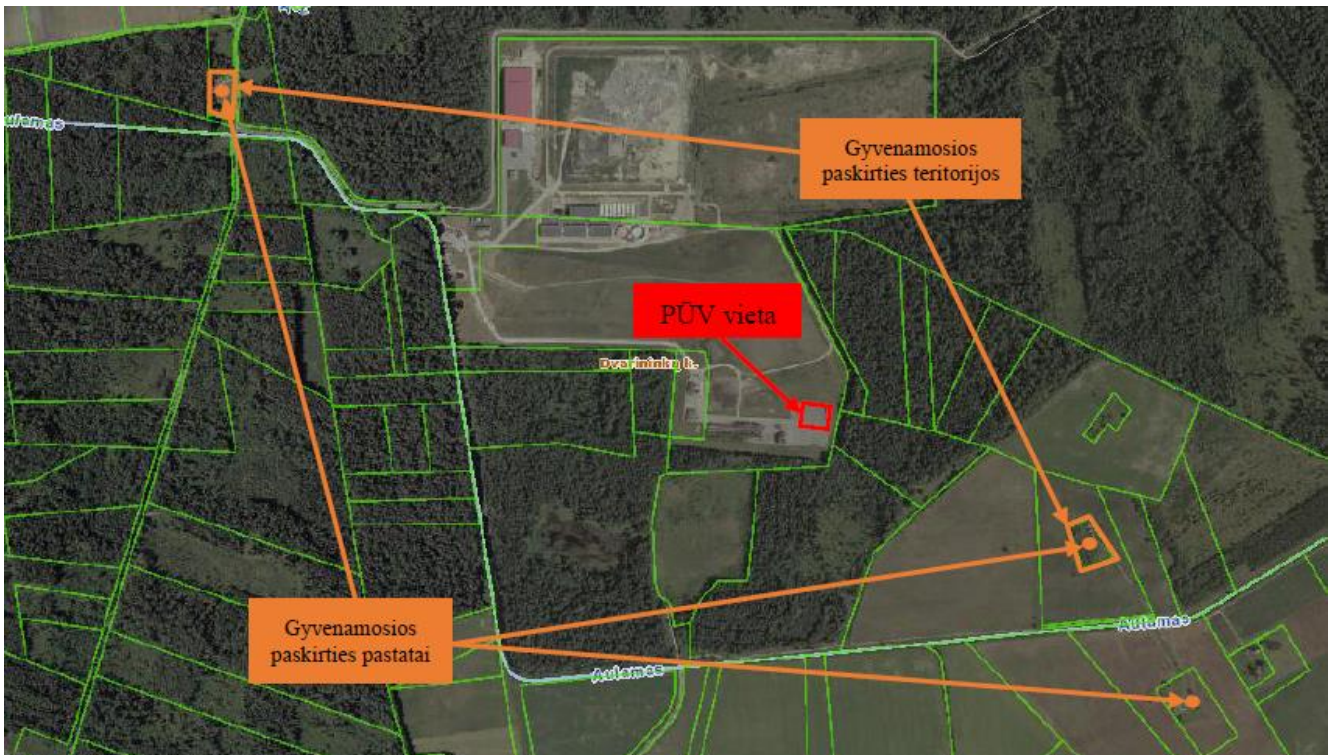
- ✓ *N vaistinė, Norfos vaistinė*, nutolusi nuo PŪV apie 7,4 km atstumu vakarų/šiaurės vakarų kryptimi (Panevėžys, Ramygalos g. 147K).

Žemėlapis su artimiausiomis ugdymo bei gydymo įstaigomis pateiktas **8 priede**.

**Artimiausia gyvenamoji aplinka:**

- ✓ Pietryčių kryptimi esanti gyvenamosios paskirties teritorija, nutolusi apie 0,5 km atstumu, ir gyvenamosios paskirties pastatas, nutolęs apie 0,53 km atstumu (Panevėžio r. sav., Miežiškių sen., Dvarininkų k. 2);
- ✓ Šiaurės vakarų pusėje esanti gyvenamosios paskirties teritorija, nutolusi apie 1,21 km atstumu, ir gyvenamosios paskirties pastatas, nutolęs apie 1,23 km atstumu (Panevėžio r. sav., Velžio sen., Liūdynės k., Senasis Vilniaus kel. 36);
- ✓ Pietryčių kryptimi nuo PŪV teritorijos ribų nutolęs gyvenamosios paskirties pastatas (Panevėžio r. sav., Miežiškių sen., Dvarininkų k. 3), nutolusi apie 0,86 km atstumu šiaurės rytų kryptimi nuo PŪV.

Žemėlapis su artimiausia gyvenamąja aplinka pateiktas *Pav. 3*.



**Pav. 3. Arčiausiai PŪV esančios gyvenamosios teritorijos ir gyvenamaisiais pastatais**

Pagal VĮ Registrų centro duomenis visi sklypai, su kuriais ribojasi PŪV teritorija, išskyrus sklypus, kuriuose vykdoma su sąvartyno eksploatacija susijusi veikla, yra miško ūkio naudojimo paskirties.



Remiantis Lietuvos statistikos departamento pateikiamais išankstiniais duomenimis, 2018 m. pradžioje Panevėžio r. sav. gyveno 35 734 nuolatiniai gyventojai. Remiantis Lietuvos statistikos departamento pateikiamais visuotinio gyventojų surašymo duomenimis, 2011 metais Dvarininkų kaime gyveno 11 gyventojų.

#### **20.4. Informacija apie esamus statinius ir šių teritorijų ir (ar) statinių atstumus nuo planuojamos ūkinės veiklos vietos**

Vadovaujantis VĮ Registro centro duomenimis, PŪV sklype yra įregistruoti 5 pastatai ir 13 kitų statinių, kurie detaliau yra aprašyti 4.1. skyriuje.

PŪV teritorija yra užmiesčio dalyje, iš vakarinės, pietinės bei rytinės pusės apsupta miškų, o šiaurinėje pusėje ribojasi su sklypu, kuriame yra įrengtas Panevėžio regioninis sąvartynas.

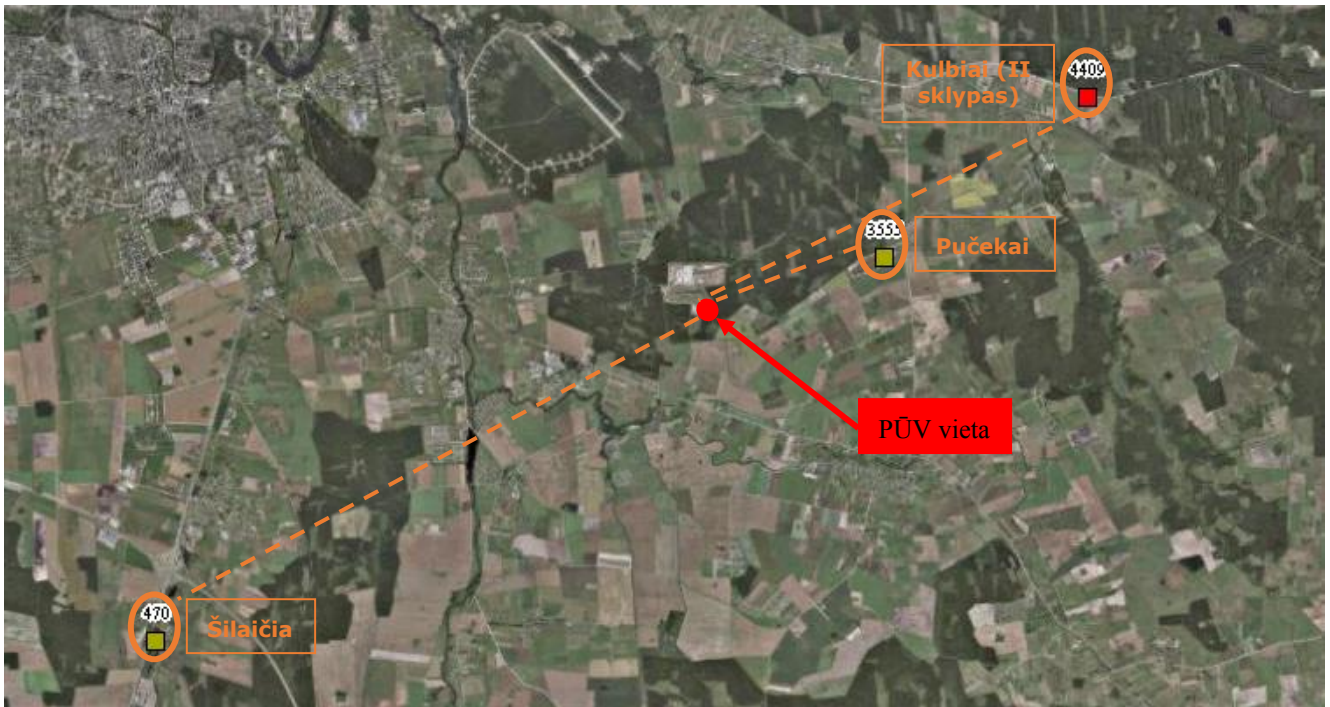
#### **21. Informacija apie planuojamos ūkinės veiklos teritorijoje ir gretimuose žemės sklypuose ar teritorijose esančius žemės gelmių išteklius, dirvožemį; geologinius procesus ir reiškinius, geotopus**

##### **21.1. Informacija apie planuojamos ūkinės veiklos teritorijoje ir gretimuose žemės sklypuose ar teritorijose esančius žemės gelmių išteklius, dirvožemį**

PŪV teritorijoje nėra eksploatuojamų ir išžvalgytų žemės gelmių telkinių. Vadovaujantis Lietuvos geologijos tarnybos žemės gelmių registro (ŽGR) naudingųjų iškasenų telkinių žemėlapiu, arčiausiai esantys naudingųjų išteklių telkiniai yra:

- *naudojamas smėlio ir žvyro telkinys Pučekai*, esantis apie 2,7 km atstumu rytų/šiaurės rytų kryptimi nuo PŪV teritorijos. Telkinio registracijos Nr. 3555 (įregistruotas 2006-07-25), adresas: Panevėžio apskr., Panevėžio r. sav., Miežiškių sen., Pučekų k.;
- *naudojamas žvyro telkinys Kulbiai (II sklypas)*, esantis apie 6,5 km atstumu šiaurės rytų nuo PŪV teritorijos. Telkinio registracijos Nr. 4409 (įregistruotas 2011-02-03), adresas: Panevėžio apskr., Panevėžio r. sav., Miežiškių sen.;
- *užleistas smėlio ir žvyro telkinys Verkšionys*, esantis apie 9,6 km atstumu į pietvakarius nuo PŪV teritorijos. Telkinio registracijos Nr. 470 (įregistruotas 1997-07-17), adresas: Panevėžio apskr., Panevėžio r. sav., Velžio sen.

Naudingųjų išteklių telkinių išsidėstymas PŪV vietos atžvilgiu pateiktas *Pav. 4*.



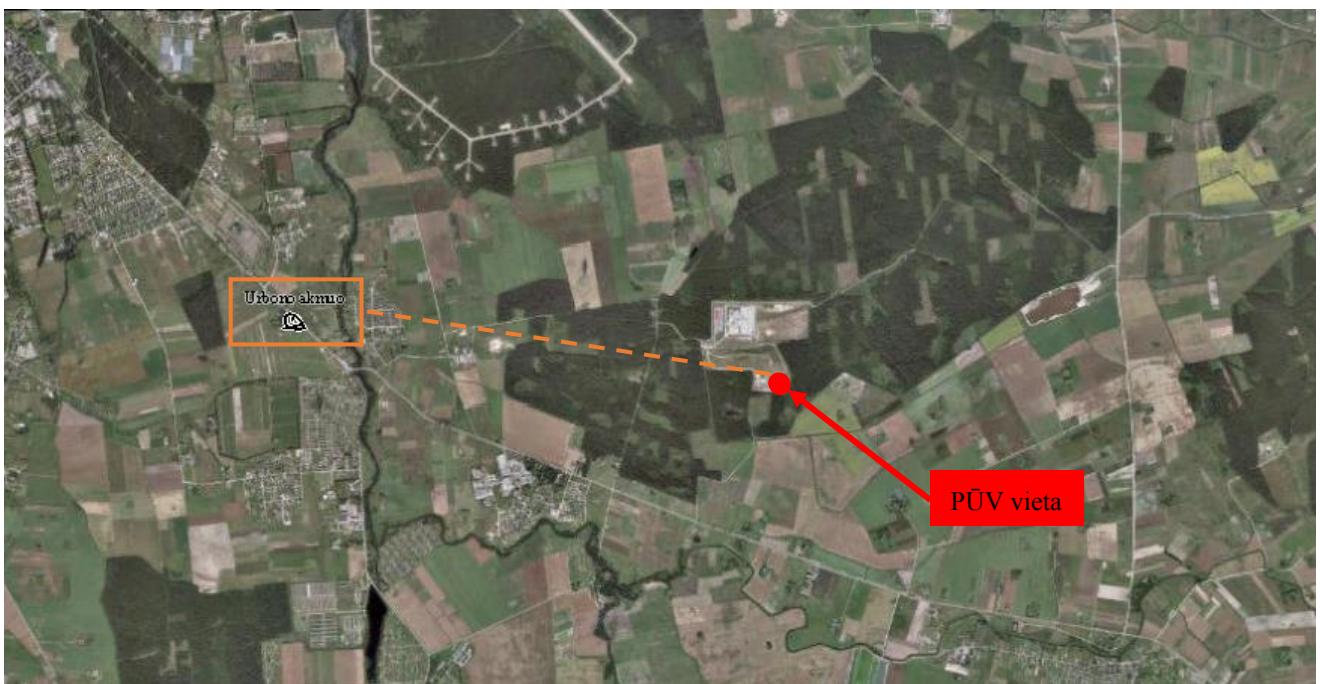
Pav. 4. Arčiausiai PŪV vietos esantys naudingųjų išteklių telkiniai (šaltinis: <https://www.lgt.lt/epaslaugos/elpaslauga.xhtml>).

## 21.2. Informacija apie geologinius procesus ir reiškinius, geotopus

Remiantis geologijos informacijos sistema GEOLIS, PŪV teritorijoje geologinių procesų ir reiškinių bei geotopų nėra.

Artimiausiai PŪV teritorijos yra *Urbono akmuo*, esantis apie 4,3 km atstumu vakarų kryptimi nuo PŪV teritorijos ribų.

Geotopo išdėstymas PŪV vietos atžvilgiu pateiktas *Pav. 5*.



Pav. 5. Arčiausiai PŪV vietos esantys geotopai (šaltinis: <http://www.lgt.lt/epaslaugos/elpaslauga.xhtml>)

## **22. Informacija apie planuojamos ūkinės veiklos teritorijoje ir gretimuose žemės sklypuose ar teritorijose esantį kraštovaizdį, jo charakteristiką, gamtinį karkasą, vietovės reljefą**

Vadovaujantis Lietuvos Respublikos Aplinkos ministerijos internetinėje svetainėje pateikta Lietuvos Respublikos kraštovaizdžio erdvinės struktūros įvairovės ir jos tipų identifikavimo studija, PŪV teritorijos: bendrojo gamtinio kraštovaizdžio pobūdis – molingų lygumų kraštovaizdis (L'); vyraujantys medelynai – beržas ir eglė; kraštovaizdžio sukultūrinimo pobūdis – agrarinis kraštovaizdis (4). Apibūdinantis indeksas: L'/b-e/4>.

Vizualinės struktūros tipas – V0H0; vizualinis dominantiškas – d:

- V0 – neišreikšta vertikaliųjų sąskaida (lyguminis kraštovaizdis su 1 lygmens videotopais);
- H0 – vyraujančių uždarytų nepražvelgiamų erdvių kraštovaizdis;
- d – kraštovaizdžio erdvinė struktūra neturi išreikštų dominantų.

PŪV vietos horizontalioji biomorfotopų struktūra yra mozaikinė stambioji, o vertikaliųjų biomorfotopų struktūra – didelio aukščio, didelio kontrastingumo miškai.

PŪV teritorija yra sandūroje tarp dviejų technomorfotopų tipų. Pirmajam priskiriamos šios reikšmės: plotinės technogenizacijos tipas – pramoninė-kasybos; technomorfotopo urbanistinės struktūros tipas – ašinis; infrastruktūros tinklo tankumas – 1,001 – 1,500 km/km<sup>2</sup>, o antrajam: plotinės technogenizacijos tipas – vidutiniškos urbanizacijos natūraliuose plotuose; technomorfotopo urbanistinės struktūros tipas – išbarstytas; infrastruktūros tinklo tankumas – 0,000 – 0,500 km/km<sup>2</sup>

PŪV teritorijos kraštovaizdžio geocheminės toposistemos: didelio buferiškumo ir subalansuotų srautų struktūros. Buferiškumas – gebėjimas nukenksminti patekusius į jį cheminius teršalus.

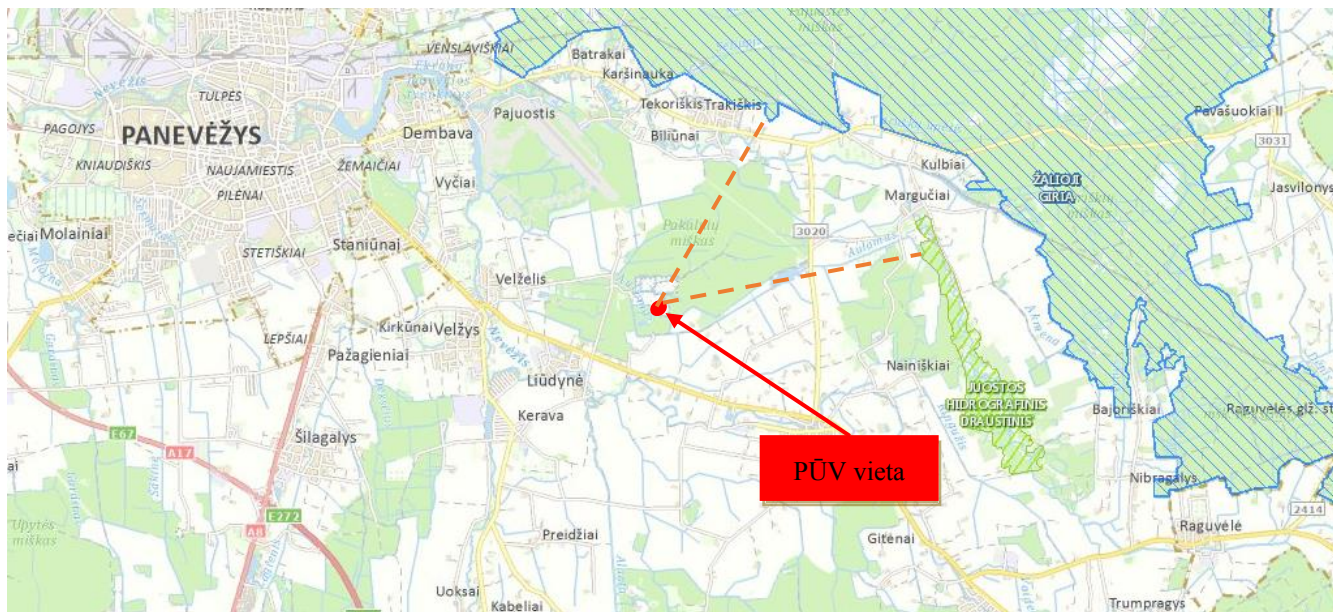
Žemėlapių ištraukos iš Lietuvos Respublikos kraštovaizdžio erdvinės struktūros įvairovės ir jos tipų identifikavimo studijos patiktos **9 priede**.

## **23. Informacija apie planuojamos ūkinės veiklos teritorijoje ir gretimuose žemės sklypuose ar teritorijose esančias saugomas teritorijas, įskaitant Europos ekologinio tinklo „Natura 2000“ teritorijas**

### **23.1. Informacija apie saugomas teritorijas, įskaitant Europos ekologinio tinklo „Natura 2000“ teritorijas**

PŪV teritorija į Natura 2000 teritorijas nepatenka. Arčiausiai esanti saugoma teritorija yra *Žalioji giria* (žr. *Pav. 6*), esanti apie 4,3 km atstumu šiaurės ir rytų kryptimis, kurio steigimo tikslas – išsaugoti gyvūnų rūšis, tokias kaip didysis auksinukas ir lūšis. Teritorija taip pat atrinkta norint išlaikyti juodojo gandro, vapsvaėdžio, žvirblinės pelėdos perinčias populiacijas. Rytų kryptimi 5,2 km atstumu nuo PŪV teritorijos yra *Juostos hidrografinis draustinis*, kurio steigimo tikslas – išsaugoti negilaus salpinio slėnio silpnai vingiuotos Juostos upelio atkarpą (žr. *Pav. 6*).





Pav. 6. Arčiausiai PŪV teritorijos esančios saugomos teritorijos (šaltinis: <https://stk.am.lt/portal/>)

### 23.2. Valstybinės saugomų teritorijų tarnybos prie Aplinkos ministerijos Poveikio reikšmingumo „Natura 2000“ teritorijoms išvada (jeigu tokia išvada reikalinga)

Valstybinės saugomų teritorijų tarnybos prie Aplinkos ministerijos Poveikio reikšmingumo „Natura 2000“ teritorijoms išvada nereikalinga, nes planuojamos ūkinės veiklos gretumybėje nėra „Natura 2000“ teritorijų. Arčiausiai esanti Natura 2000 teritorija – *Žalioji giria*, kuri nutolusi nuo PŪV teritorijos apie 4,3 km atstumu šiaurės ir rytų kryptimis.

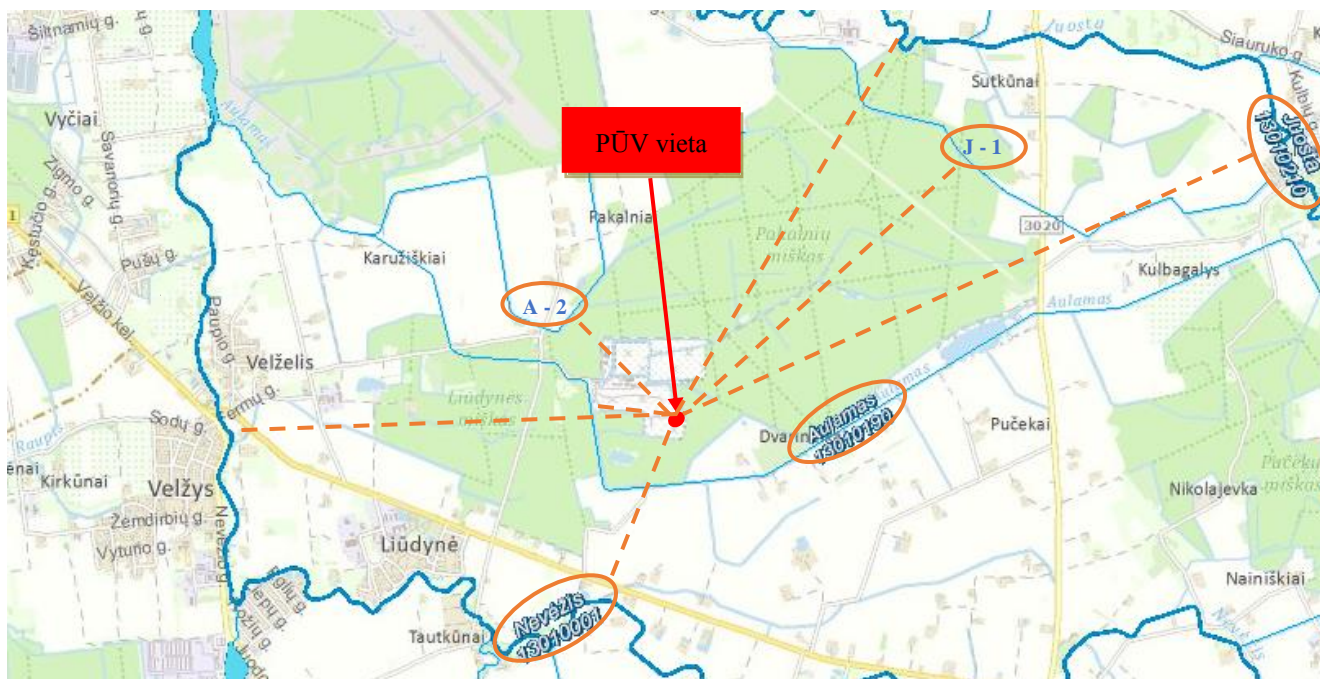
### 24. Informacija apie planuojamos ūkinės veiklos teritorijoje ir gretimuose žemės sklypuose ar teritorijose esančią biologinę įvairovę

#### 24.1. Informacija apie biotopus, buveines

Arčiausiai PŪV teritorijos esantys biotopai (žr. Pav. 7):

- Upė Aulamas (kodas 13010190), besiribojanti su PŪV teritorijos riba vakarų kryptimi;
- Upė Juosta (kodas 13010210), tekanti apie 3,1 km atstumu šiaurės / šiaurės rytų kryptimi ir apie 5,3 km atstumu šiaurės rytų/rytų kryptimi nuo PŪV teritorijos ribų;
- Upė Nevėžis (kodas 13010001), tekanti apie 1,4 km atstumu pietų kryptimi ir apie 3,5 km atstumu vakarų kryptimi nuo PŪV teritorijos ribų;
- Upė A – 2 (kodas 13010191), tekanti apie 1,1 km atstumu šiaurės/šiaurės vakarų kryptimi;
- Upė J – 1 (kodas 13010224), tekanti apie 3,1 km atstumu šiaurės rytų kryptimi.





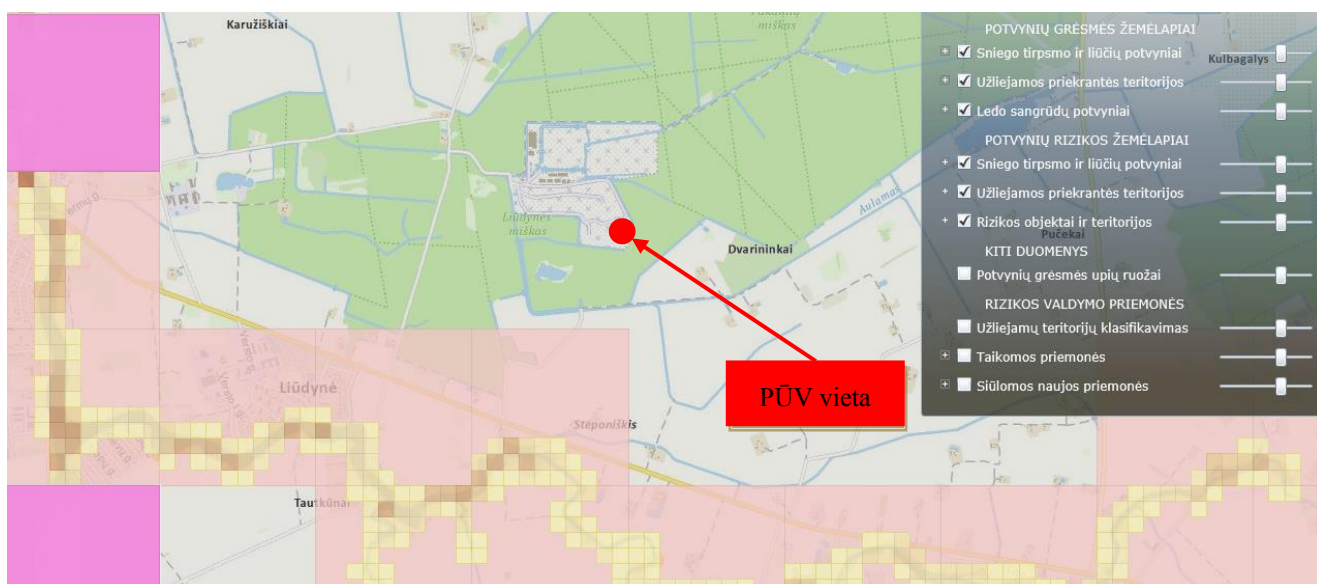
Pav. 7. Arčiausiai PŪV teritorijos esantys biotopai (šaltinis: <https://uetk.am.lt/portal/startPageForm.action>)

## 24.2. Informacija apie augaliją, grybiją ir gyvūniją

PŪV teritorijoje nėra saugomų augalų, grybų ir gyvūnų rūšių. Arčiausiai PŪV teritorijos (4,3 km atstumu) yra Žalioji giria, į kurią patenka paukščių (14 172,62 ha ploto) ir buveinių (33 870 ha ploto) apsaugai svarbios teritorijos. Paukščių apsaugai svarbi teritoriją atrinkta siekiant išlaikyti juodojo gandro, vapsvaėdžio, žvirblinės pelėdos perinčias populiacijas, o buveinių apsaugai svarbioje teritorijoje yra saugomos lūšies ir didžiojo auksinuko buveinės.

## 25. Informacija apie planuojamos ūkinės veiklos teritorijos ir gretimuose žemės sklypuose ar teritorijose esančias jautrias aplinkos apsaugos požūrius teritorijas

Remiantis potvynių grėsmės ir rizikos žemėlapiuose pateikiama informacija, PŪV teritorija nepatenka į sniego tirpsmo ir liūčių potvynių, užliejamos priekrantės ir ledo sangrūdų potvynių grėsmės teritorijas, bei sniego tirpsmo ir liūčių potvynių, užliejamos priekrantės ir ledo sangrūdų potvynių rizikos teritorijas (žr. Pav. 8).



Pav. 8. Ištrauka iš potvynių grėsmės ir rizikos žemėlapių (šaltinis: <http://potvyniai.aplinka.lt/potvyniai/>)

PŪV teritorija nepatenka į paviršinių vandens telkinių apsaugos zoną (žr. Pav. 9), todėl detalesnė informacija neteikiama.



Pav. 9. Ištrauka iš vandens telkinių apsaugos zonų ir juostų žemėlapis (šaltinis: <https://uetk.am.lt/portal/startPageForm.action>)

**Artimiausios vandenvietės:**

- naudojama geriamojo gėlo vandens *Liūdynės (Panevėžio r.)* vandenvietė (registro Nr. 2985), adresu Panevėžio apskr., Panevėžio r. sav., Velžio sen., Liūdynės k., nuo PŪV nutolusi apie 1,9 km atstumu pietvakarių kryptimi;
- naudojama geriamojo gėlo vandens *Velžio (Panevėžio r.)* vandenvietė (registro Nr. 2991), adresu Panevėžio apskr., Panevėžio r. sav., Velžio sen., Velžio k., nuo PŪV nutolusi apie 4,1 km atstumu pietvakarių kryptimi;
- naudojama geriamojo gėlo vandens *Miežiškių (Panevėžio r.)* vandenvietė (registro Nr. 2989), adresu Panevėžio apskr., Panevėžio r. sav., Miežiškių sen., Miežiškių mstl., nuo PŪV nutolusi apie 2,8 km atstumu pietryčių kryptimi;
- naudojama geriamojo gėlo vandens *Trakiškio (Panevėžio r.)* vandenvietė (registro Nr. 4493), adresu Panevėžio apskr., Panevėžio r. sav., Miežiškių sen., Trakiškio k., nuo PŪV nutolusi apie 3,5 km atstumu šiaurės kryptimi;

Požeminio vandens vandenviečių žemėlapis pateikta Pav. 10.





Pav. 10. Artimiausių vandenviečių schema (šaltinis: <https://www.lgt.lt/epaslaugos/elpaslauga.xhtml>)

PŪV įtakos jautrioms aplinkos apsaugos požiūriu teritorijoms neturės, todėl PŪV netaikomi karstiniam regionui ir paviršinio vandens telkinių pakrantės apsaugos juostoms nustatyti draudimai ir apribojimai.

## **26. Informacija apie planuojamos teritorijos ir gretimų žemės sklypų ar teritorijų taršą praeityje**

Sąvartyne nustatyta tvarka pagal parengtas ir su atitinkamomis institucijomis suderintas programas vykdomas požeminio vandens, paviršinio vandens, sąvartyno dujų bei filtrato monitoringas.

## **27. Planuojamos ūkinės veiklos žemės sklypo ar teritorijos išsidėstymas rekreacinių, kurortinių, gyvenamosios, visuomeninės paskirties, pramonės ir sandėliavimo, inžinerinės infrastruktūros teritorijų atžvilgiu**

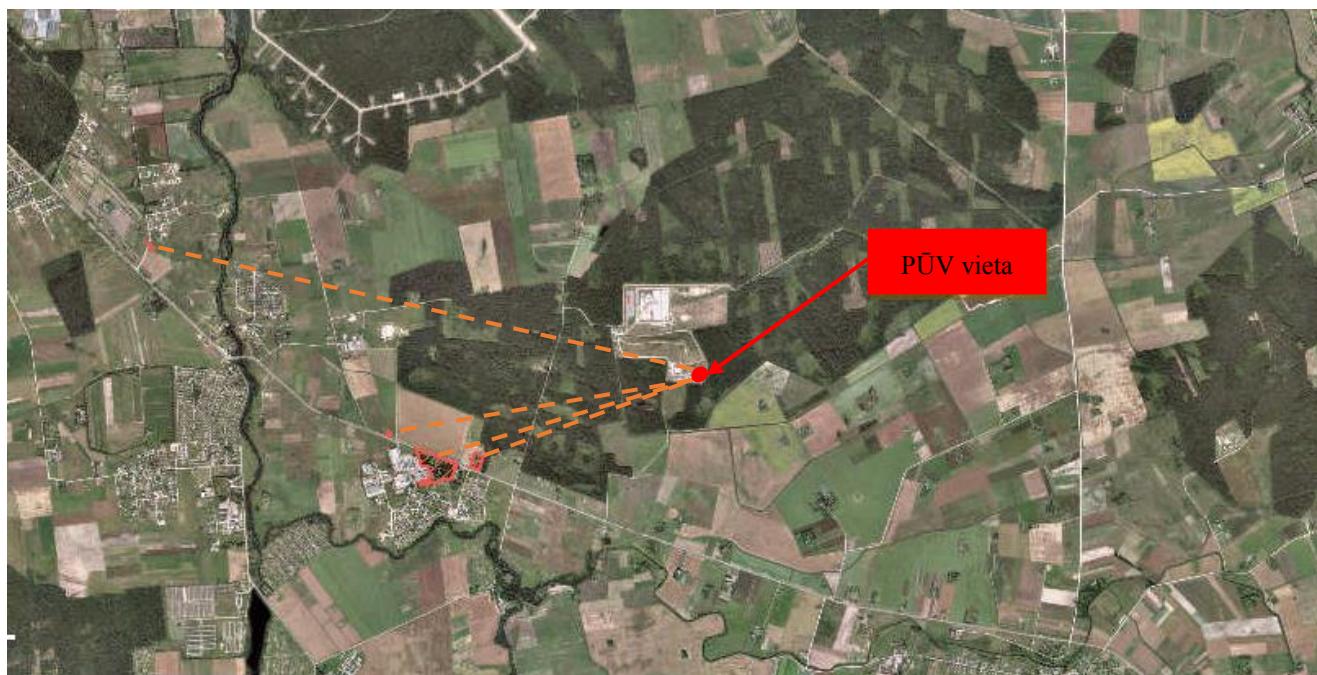
Informacija apie PŪV žemės sklypo išsidėstymą rekreacinių, kurortinių, gyvenamųjų, visuomeninės paskirties (ugdymo ir gydymo įstaigos) ir inžinerinės infrastruktūros teritorijų atžvilgiu pateikta 19.1, 20. 2, 20.3 ir 23 skyriuose. Aplink PŪV teritoriją nėra pramonės ir sandėliavimo teritorijų, todėl informacija neteikiama.

## **28. Informacija apie vietovėje esančias nekilnojamas kultūros vertybes**

Planuojamos ūkinės veiklos teritorijoje nėra saugomų kultūros paveldo objektų. Arčiausiai esantys kultūros paveldo objektai yra:

- *Liūdynės dvaro kumetynas* (kodas 33096), nuo PŪV nutolęs apie 1,8 km atstumu šiaurės vakarų kryptimi;
- *Liūdynės dvaro sodybos fragmentai* (kodas 390), esantys apie 2 km atstumu šiaurės vakarų kryptimi nuo PŪV teritorijos ribų;
- *Lietuvos karių kapinės* (kodas 17014), nuo PŪV nutolusios apie 2,4 km atstumu šiaurės vakarų kryptimi;
- *Paminklas 1918-1922 m. Nepriklausomybės kovų Vyčių kaimo savanoriams* (kodas 41591), esantis apie 4,4 km atstumu vakarų / šiaurės vakarų kryptimi nuo PŪV teritorijos ribų.

Kultūros paveldo objektų išsidėstymas ūkinės veiklos vietos atžvilgiu pateiktas *Pav. 11*.



**Pav. 11. Planuojamos ūkinės veiklos vieta kultūros paveldo vertybių atžvilgiu (šaltinis: <http://kvr.kpd.lt/heritage/>)**



## **GALIMO POVEIKIO APLINKAI RŪŠIS IR APIBŪDINIMAS**

### **29. Tikėtinas reikšmingas poveikis aplinkos elementams ir visuomenės sveikatai**

#### **29.1. poveikis gyventojams ir visuomenės sveikatai**

Remiantis vertinimo rezultatais (žr. 11-13 punktus) DGA apdorojimo (ardymo, rūšiavimo, smulkinimo) veikla BSA (žaliųjų atliekų) kompostavimo aikštelėje Panevėžio regioninio sąvartyno teritorijoje neigiamo poveikio gyventojams ir visuomenės sveikatai dėl fizikinės, cheminės, biologinės taršos ir kvapų, įskaitant galimą neigiamą poveikį gyvenamajai, rekreacinei, visuomeninei aplinkai, gyventojų saugai ir visuomenės sveikatai, neturės.

#### **29.2. poveikis biologinei įvairovei**

PŪV teritorija šiuo metu yra naudojama atliekų saugojimo, rūšiavimo ir utilizavimo tikslais, o jos flora ir fauna nėra vertinga ar saugotina. Šiaurės/rytų kryptimi esanti *Žalioji giria*, priskirta Natura 2000 teritorijoms, yra apie 4,3 km atstumu nuo PŪV teritorijos ribų, o *Juostos hidrografinis draustinis* – apie 5,2 km atstumu rytų kryptimi. Todėl, galime teigti, kad PŪV reikšmingo poveikio biologinei įvairovei bei minėtoms natūralioms buveinėms neturės.

#### **29.3. poveikis saugomoms teritorijoms ir Europos ekologinio tinklo „Natura 2000“ teritorijoms**

PŪV teritorija į Natura 2000 teritorijas nepatenka, todėl jokio reikšmingo poveikio joms neturės. Arčiausiai esanti Natura 2000 teritorija – *Žalioji giria*, kuri nuo PŪV teritorijos nutolusi 4,3 km atstumu šiaurės ir rytų kryptimis (žr. 23 skyrių).

#### **29.4. poveikis žemei (jos paviršiui ir gelmėms) ir dirvožemiui**

PŪV metu nėra numatomi jokie griovimo ar kasimo darbai. Veikla bus vykdoma BSA (žaliųjų atliekų) kompostavimo aikštelėje, esančioje Panevėžio regioninio sąvartyno teritorijoje, kuri yra padengta asfalto danga, todėl jokio neigiamo poveikio žemei ar dirvožemiui dėl PŪV nebus.

#### **29.5. poveikis vandeniui, paviršinių vandens telkinių apsaugos zonoms ir (ar) pakrantės apsaugos zonoms, jūrų aplinkai**

PŪV teritorija nepatenka į paviršinių vandens telkinių apsaugos zoną (žr. *Pav. 11*), todėl neigiamo poveikio joms neturės.

#### **29.6. poveikis orui ir klimatui**

Poveikio orui ir klimatui dėl PŪV nebus.

#### **29.7. poveikis kraštovaizdžiui**

PŪV neturės neigiamos įtakos kraštovaizdžiui, nes veikla bus vykdoma atliekų saugojimui, rūšiavimui ir utilizavimui skirtame sklype, kuriame šiuo metu yra įrengta BSA (žaliųjų atliekų) kompostavimo aikštelė bei uždarytas Panevėžio miesto buitinių atliekų sąvartynas.

#### **29.8. poveikis materialinėms vertybėms**

Materialinėms vertybėms neigiamo poveikio nebus. PŪV metu keliamas triukšmo ir vibracijos lygis neviršys leistinų normų.

### **29.9. poveikis nekilnojamoms kultūros vertybėms**

Planuojama ūkinė veikla poveikio kultūros paveldui neturės.

#### **30. Galimas reikšmingas poveikis Tvarkos aprašo 28 punkte nurodytų veiksmų sąveikai**

PŪV reikšmingo neigiamo poveikio atskiriems aplinkos komponentams, visuomenės sveikatai, saugomoms teritorijoms, kultūros paveldo objektams nesukels. Todėl PŪV 28 punkte nurodytų veiksmų sąveikai reikšmingo neigiamo poveikio taip pat neturės.

#### **31. Galimas reikšmingas poveikis 28 punkte nurodytiems veiksniams, kurį lemia planuojamos ūkinės veiklos pažeidžiamumo rizika dėl ekstremaliųjų įvykių**

PŪV neturėtų sukelti rizikos nei aplinkos komponentams, nei visuomenės sveikatai.

#### **32. Galimas reikšmingas tarpvalstybinis poveikis aplinkai**

PŪV tarpvalstybinio poveikio aplinkai neturės.

#### **33. Numatomos priemonės galimam reikšmingam neigiamam poveikiui aplinkai išvengti, užkirsti jam kelią**

Reikšmingo neigiamo poveikio aplinkai dėl PŪV nenumatoma, todėl papildomų priemonių tokio pobūdžio poveikiui išvengti nenumatoma.

## PRIEDAI

<b>1 priedas</b>	Deklaracija
<b>2 priedas</b>	VĮ Registrų centro Nekilnojamojo turto registro centrinio duomenų banko sklypo išrašo kopija
<b>3 priedas</b>	Žemės sklypo planas
<b>4 priedas</b>	Pagrindinis brėžinys su sanitarine apsaugos zona
<b>5 priedas</b>	Inžinerinių tinklų planas
<b>6 priedas</b>	Zonų išsidėstymo planas
<b>7 priedas</b>	- Profesinės rizikos nustatymo kortelė - Triukšmo modeliavimo žemėlapis
<b>8 priedas</b>	Žemėlapiai su artimiausiomis ugdymo ir gydymo įstaigomis
<b>9 priedas</b>	Žemėlapių ištraukos iš Lietuvos Respublikos kraštovaizdžio erdvinės struktūros įvairovės ir jos tipų identifikavimo studijos